

## Planeamiento tributario y contingencias tributarias en la industria de golosinas del distrito de Lurigancho, Lima

## Tax planning and tax contingencies in the candy industry of the district of Lurigancho, Lima

Milagros Riojas Bances\*

Universidad César Vallejo, Perú  
[miriojasba@ucvvirtual.edu.pe](mailto:miriojasba@ucvvirtual.edu.pe)  
ORCID: 0000-0002-0697-6480

Geannina Angélica Escobar Condor

Universidad César Vallejo, Perú  
[gaescobare@ucvvirtual.edu.pe](mailto:gaescobare@ucvvirtual.edu.pe)  
ORCID: 0000-0002-4564-5895

Jhoansson Victor Manuel Quilia Valerio

Universidad César Vallejo, Perú  
[JQUILIAV@ucvvirtual.edu.pe](mailto:JQUILIAV@ucvvirtual.edu.pe)  
ORCID: 0000-0001-8255-2578



Licencia  
[Creative Commons](https://creativecommons.org/licenses/by/4.0/)  
Attribution 4.0 International License  
(CC BY 4.0)

Autora de correspondencia\*

Sección: Artículo de investigación

Fecha de recepción: 01/05/2023 | Fecha de aceptación: 05/07/2023

Referencia del artículo en estilo APA 7<sup>a</sup>. edición:

Riojas Bances, M., Escobar Condor, G. A. & Quilia Valerio, J. V. (2023). Planeamiento tributario y contingencias tributarias en la industria de golosinas del distrito de Lurigancho, Lima. *Transdigital*, 4(8), 1–13.  
<https://doi.org/10.56162/transdigital247>

## Resumen

El objetivo de la investigación fue determinar la relación existente entre el planeamiento y las contingencias tributarias en la industria de golosinas del distrito de Lurigancho, Lima, 2022. El método fue de enfoque cuantitativa, tipo aplicada, diseño no experimental- corte transversal, de nivel correlacional. Se diseñó un cuestionario el cual fue validado por juicio de experto; fue aplicado mediante la técnica de la encuesta. La muestra estuvo conformada por 40 profesionales del área contable, área administrativa y área de tesorería de cuatro empresas de la industria de golosinas, la cual se determinó a través de un muestreo no probabilístico intencional. Para la contrastación de las hipótesis, se utilizó Rho de Spearman para medir la correlación de las variables. Los resultados revelaron que, a través de la prueba no paramétrica de Rho Spearman, se obtuvo una sig. bilateral de 0,000 y un coeficiente de correlación de ,797, lo cual permitió aceptar que el planeamiento tributario sí se relaciona de forma significativa con las contingencias tributarias. Esta relación es alta positiva, según los datos analizados. Se concluyó que el planeamiento tributario busca optimizar la carga tributaria de las empresas, mientras que las contingencias tributarias son los riesgos o problemas que pueden surgir en relación con las obligaciones fiscales. Ambos aspectos son importantes en la práctica empresarial para garantizar una gestión fiscal eficiente y cumplir con las obligaciones legales, según la normativa.

**Palabras clave:** obligaciones tributarias, contingencias tributarias, multas, sanciones, carga fiscal

## Abstract

The aim of the research was to determine the existing relationship between planning and tax contingencies in the candy industry of the district of Lurigancho, Lima, 2022. The method was of a quantitative approach, applied type, non-experimental design-cross section, level correlational. A questionnaire was designed which was validated by expert judgment; It was applied through the survey technique. The sample consisted of 40 professionals from the accounting area, administrative area, and treasury area of four companies in the candy industry, which was determined through an intentional non-probabilistic sampling. To test the hypotheses, Spearman's Rho was used to measure the correlation of the variables. The results revealed that, through the non-parametric Rho Spearman test, a sig. bilateral of 0.000 and a correlation coefficient of ,797, which allowed us to accept that tax planning is significantly related to tax contingencies. This relationship is highly positive, according to the data analyzed. It was concluded that tax planning seeks to optimize the tax burden of companies, while tax contingencies are the risks or problems that may arise in relation to tax obligations. Both aspects are important in business practice to guarantee efficient tax management and comply with legal obligations, according to regulations.

**Keywords:** tax obligations, tax contingencies, fines, sanctions, tax burden

## 1. Introducción

El problema principal en cuanto al planeamiento tributario y las contingencias tributarias en las empresas comercializadoras de golosinas puede estar relacionado con el cumplimiento de las obligaciones fiscales y la gestión adecuada de los impuestos. Por tanto, estos elementos desempeñan un papel crucial en la industria de golosinas. En esa línea, la optimización fiscal se ha convertido en un objetivo primordial para las empresas de este sector, ya que les permite aprovechar al máximo los beneficios fiscales y enfrentar eficientemente los desafíos del entorno tributario. De acuerdo con Villasmil (2017), el planeamiento tributario es una práctica estratégica empresarial donde las empresas buscan optimizar su carga tributaria a través de una planificación de sus actividades contables-fiscales. En este sentido, resulta esencial comprender y explicar cómo el planeamiento tributario puede contribuir a la optimización fiscal en esta industria, y así aprovechar los beneficios tributarios. Además, las empresas deben tener en cuenta que las contingencias tributarias están asociadas a la fiscalización y al cumplimiento de las obligaciones tributarias locales (Kim et al., 2022).

Por otro lado, Goranka & Pavlovic (2023) aseguran que, en un entorno económico altamente competitivo y en constante cambio, el planeamiento tributario se ha convertido en una herramienta fundamental para las empresas en su búsqueda de eficiencia y rentabilidad. Para Mendoza (2020), la industria de golosinas, en particular, enfrenta desafíos específicos en el ámbito fiscal debido a la naturaleza de sus operaciones y la variedad de impuestos que deben ser considerados. El distrito de Lurigancho, ubicado en la provincia de Lima, se caracteriza por albergar una gran cantidad de empresas dedicadas a la producción y comercialización de golosinas. Estas empresas enfrentan una serie de desafíos en materia tributaria (Tuesta Bardalez & Espinoza Poves, 2019) ya que deben cumplir con una amplia gama de obligaciones fiscales, como el Impuesto General a las Ventas (IGV), otros impuestos locales y municipales. La complejidad del sistema tributario y la constante evolución de las regulaciones fiscales generan una serie de contingencias y riesgos para las empresas. Por ende, estos desafíos son generales y pueden variar la jurisdicción y el contexto analizado (Effio & Chapoñan, 2019).

El estudio se centra en determinar la relación entre el planeamiento tributario y las contingencias tributarias en la industria de golosinas, con un enfoque específico en la optimización fiscal. El planeamiento tributario, según lo explican Kim et al. (2022), se refiere a la planificación estratégica que las empresas implementan para reducir su carga tributaria de manera legal y ética, aprovechando al máximo los beneficios fiscales que la normativa tributaria les brinda, minimizando la carga tributaria y mitigando las contingencias en cada uno de estos niveles. En esa línea, Aguirre et al. (2019) mencionan que las contingencias tributarias son situaciones o eventos que pueden generar riesgos y obligaciones en materia de tributo para las empresas. Estas contingencias pueden surgir debido a errores en el cumplimiento de las obligaciones fiscales, interpretaciones incorrectas de la normativa tributaria o cambios en la legislación o desconocimiento de la norma tributaria, que afectan la situación fiscal, por lo que es recomendable que los contribuyentes cuenten con el asesoramiento de profesionales especializados en materia tributaria, y mantener una buena gestión contable.

Según Vega-Quispe et al. (2020), una limitación común en la aplicación del planeamiento tributario se observa en las empresas pequeñas, quienes a menudo carecen de información verídica y no logran aprovechar los beneficios fiscales disponibles. Esto se traduce en una mayor carga tributaria para estas empresas, ya que no utilizan las herramientas necesarias para reducir legalmente sus obligaciones fiscales. Sin embargo, el autor destaca que, si las empresas implementaran un sólido planeamiento tributario, podrían disminuir sus impuestos de manera legítima (Caamal Yam et al., 2019). Además, en caso de enfrentar multas o sanciones, las empresas suelen recurrir a los fraccionamientos, que son regímenes de gradualidad permitidos en el Perú. Es importante señalar que el código tributario contempla normas favorables para el contribuyente, lo que se traduce en una búsqueda de soluciones por parte de la administración recaudadora de impuestos para evitar la desaparición de las empresas del entorno comercial. En este sentido, el Estado también realiza estudios para implementar reformas tributarias con el fin de prevenir la evasión tributaria.

Ante estos desafíos, es fundamental que las empresas de la industria de golosinas del Distrito de Lurigancho, Lima, adopten un enfoque proactivo en el planeamiento tributario, con el objetivo de optimizar su situación fiscal y minimizar las contingencias tributarias. De acuerdo con Yanarico Pacompia et al. (2021), una planificación fiscal eficaz permite a las empresas generar ingresos ascendentes y ser más competitivas en su sector de desarrollo. Bajo este análisis teórico y práctico, el planeamiento tributario y las contingencias tributarias son dos aspectos importantes en la gestión de impuestos de una empresa, incluyendo a la industria de golosinas. Esto, debido a que el planeamiento tributario se basa en la comprensión de la legislación tributaria y en la aplicación de estrategias específicas a la situación de la empresa de golosinas. Se fundamenta en el conocimiento de las normas tributarias y en la interpretación de estas normas a la luz de la situación concreta. Por otro lado, las contingencias tributarias implican identificar y evaluar los riesgos fiscales potenciales para la empresa de golosinas, así como desarrollar estrategias para mitigarlos.

En esa línea, esto puede incluir el establecimiento de políticas y procedimientos adecuados de cumplimiento tributario, la contratación de asesoría legal o contable especializada, y la implementación de controles internos para minimizar los riesgos fiscales y económicos. Por tanto, el estudio no solo tiene relevancia teórica, sino también práctica. A través de este análisis, se espera proporcionar recomendaciones concretas que las empresas de la industria de golosinas puedan aplicar para mejorar su planeamiento tributario y gestionar de manera efectiva las contingencias tributarias y, así, mejorar su situación financiera, cumplir con sus obligaciones fiscales de manera adecuada y evitar posibles sanciones o problemas legales. Al tener en cuenta las particularidades de la industria de golosinas en este distrito, se podrán identificar mejores prácticas y estrategias específicas que se adapten a las necesidades y características de estas empresas. El propósito es proporcionar herramientas prácticas y soluciones viables que permitan a las empresas optimizar su carga tributaria, minimizar los riesgos asociados a las contingencias tributarias.

Por otro lado, este estudio ayudará a generar un mayor conocimiento y comprensión sobre la relación entre el planeamiento tributario y las contingencias tributarias en el sector de golosinas. Esto contribuirá al desarrollo académico y científico en el campo de la optimización fiscal, y servirá como referencia para futuras investigaciones. Asimismo, este estudio tiene como objeto brindar a las empresas de la industria de golosinas del Distrito de Lurigancho, Lima, una guía práctica para mejorar su planeamiento tributario y gestionar de manera efectiva las contingencias tributarias. En esa línea, se espera que la información presentada tenga un impacto positivo en la gestión financiera de este grupo de empresas, permitiéndoles tomar medidas correctivas con el fin de operar de manera más eficiente y alcanzar un mayor éxito en el ámbito tributario, optimizando su carga fiscal y aprovechando de una manera lícita los beneficios tributarios que el sistema tributario brinda. Por ende, un análisis cuantitativo correlacional será útil de manera informativa.

Por lo anterior, se estableció como objetivo central del estudio: determinar la relación del planeamiento tributario y contingencias tributarias en las empresas de la industria de golosinas del distrito de Lurigancho, Lima, 2022. Asimismo, los objetivos específicos son: determinar la relación del planeamiento tributario con los reparos tributarios, riesgos tributarios y sanciones tributarias en las empresas de la industria de golosinas del distrito de Lurigancho, Lima, 2022. Por otro lado, se buscó probar la hipótesis general: el planeamiento tributario se relaciona con contingencias tributarias en las empresas de la industria de golosinas del distrito de Lurigancho, Lima, 2022. Asimismo, las hipótesis específicas: el planeamiento tributario se relaciona con los reparos tributarios, riesgos tributarios y sanciones tributarias en las empresas de la industria de golosinas del distrito de Lurigancho, Lima, 2022. Estos elementos fueron importantes para orientar y estructurar la investigación, delimitar el alcance del estudio, formular suposiciones testables, guiar la recolección y el análisis de datos. Y permiten evaluar los resultados obtenidos en relación con los objetivos planteados.

## 2. Método de investigación

La investigación se llevó a cabo utilizando un enfoque cuantitativo, diseño descriptivo no experimental corte transversal y nivel correlacional. Según Hernández-Sampieri & Mendoza Torres (2018), una investigación con estos planteamientos es importante para comprender la asociación entre el planeamiento tributario y las contingencias tributarias, ya que permite medir objetivamente las variables, describir detalladamente las relaciones, capturar una instantánea en un momento específico y establecer la asociación estadística entre ambas variables. En esa línea, esto proporciona una base sólida para tomar decisiones informadas y desarrollar estrategias efectivas en el ámbito tributario (Baena Paz, 2017).

En el estudio se utilizó la técnica de la encuesta y, como instrumento, el cuestionario, los cuales fueron esenciales para el acopio de información. Asimismo, se aplicó un muestreo no probabilístico intencional para determinar la muestra. Para ello se consideraron cuatro empresas de esta industria de golosinas, en las cuales se seleccionó a 40 profesionales del área contable, área administrativa y área de tesorería de las empresas estudiadas.

En esa línea, el análisis de datos se efectuó mediante un análisis descriptivo e inferencial. Todo el procesamiento fue efectuado con el apoyo del software SPSSv26, el cual posibilitó responder a los objetivos y contrastar las hipótesis. Asimismo, se aplicó la prueba de Rho de Spearman para corroborar la relación y significancia existente entre ambas variables de estudio (Tabla 1).

**Tabla 1**

*Operacionalización de las variables*

Variable 1: Planeamiento tributario	Variable 2: Contingencias tributarias
Dimensiones	Dimensiones
Reducción de la carga fiscal	Reparos tributarios
Cumplimiento de obligaciones tributarias	Riesgos tributarios
Beneficios tributarios	Sanciones tributarias

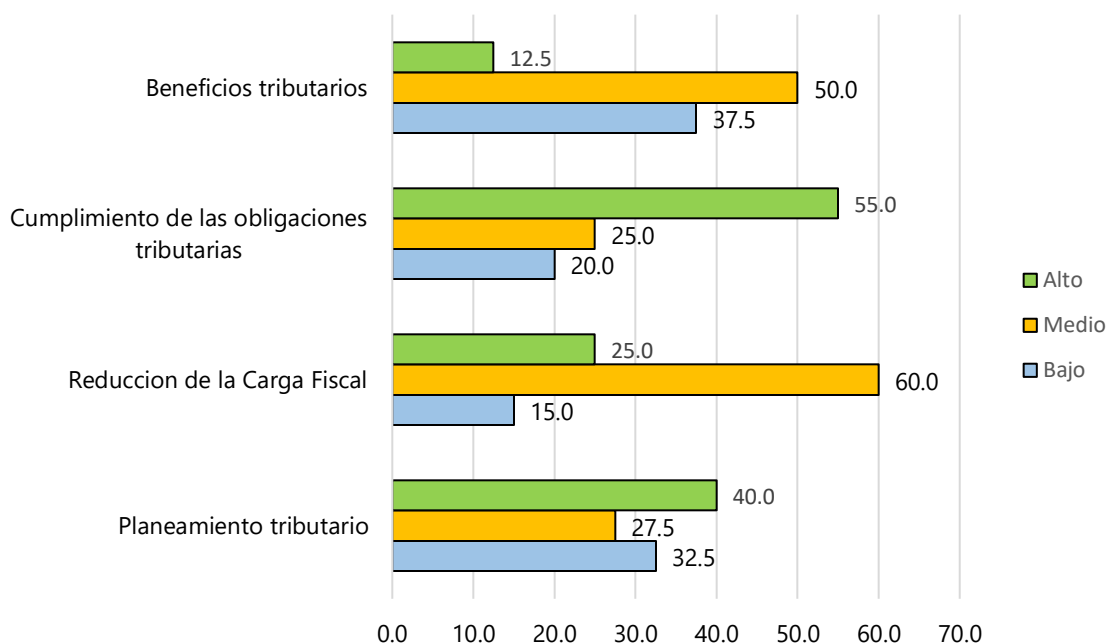
### 3. Resultados

Los resultados del estudio fueron obtenidos a través del análisis descriptivo e inferencial. Estos resultados son fundamentales para el avance del conocimiento en el ámbito contable-tributario y para respaldar la toma de decisiones por parte de las gerencias de las empresas analizadas. Dichas decisiones están dirigidas a la implementación de un planeamiento tributario efectivo y a mitigar las contingencias tributarias que puedan estar expuestas. El propósito es garantizar el correcto funcionamiento de las empresas en base a la normativa.

Los resultados mostraron el planeamiento tributario en sus tres niveles: "Bajo", "Medio" y "Alto" (Figura 1). El nivel "Medio" se destaca por tener la mayor incidencia, abarcando el 27.5% de los casos, con un enfoque en la reducción de la carga fiscal (60.0%) y beneficios tributarios (50.0%). El nivel "Bajo" representa el 32.5% de los casos y se caracteriza por un mayor énfasis en los beneficios tributarios (37.5%). Por otro lado, el nivel "Alto" abarca el 40.0% de los casos y se destaca por el cumplimiento de obligaciones tributarias (55.0%). Estos resultados proporcionan información relevante sobre las tendencias y enfoques del planeamiento tributario en diferentes niveles; esto puede ser útil para futuras investigaciones y para el diseño de estrategias de gestión tributaria más efectivas.

**Figura 1**

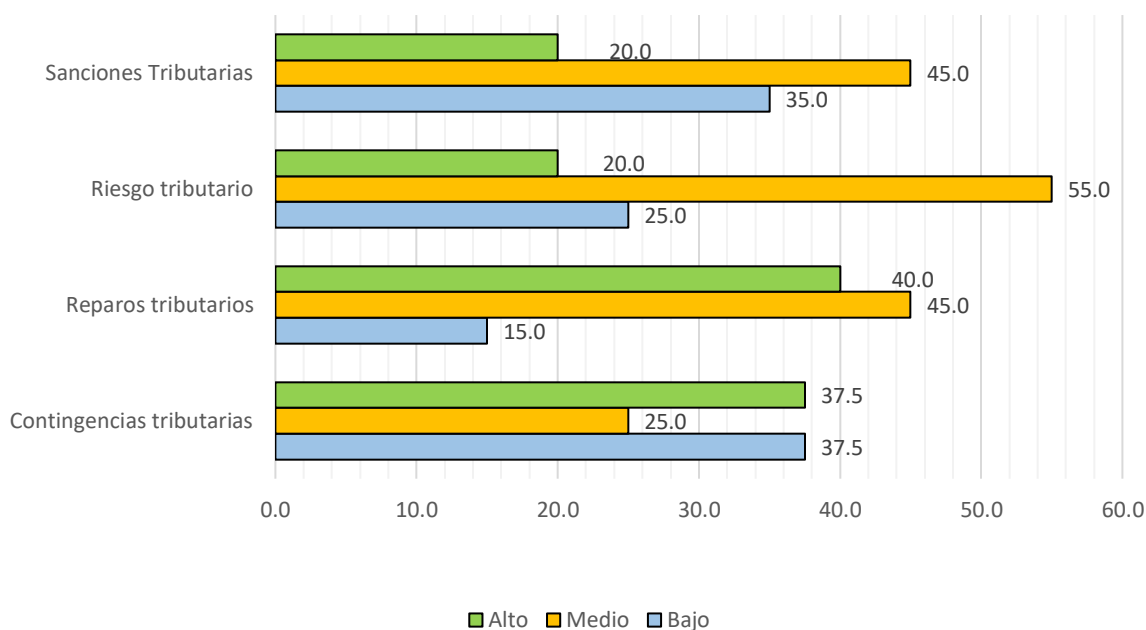
*Niveles de la variable planeamiento tributario y sus dimensiones*



Es importante tener en cuenta las diferencias en las dimensiones destacadas entre los niveles, lo que indica la necesidad de adaptar las estrategias según el nivel de planeamiento tributario de cada dimensión y así aprovechar todos los beneficios que ofrece. Además, los resultados mostraron los niveles de contingencias tributarias en tres categorías: "Bajo", "Medio" y "Alto" (Figura 2). En el nivel "Bajo", se observó que un 37.5% de los casos presentaban contingencias tributarias, siendo las sanciones tributarias la dimensión más destacada, seguida de los riesgos tributarios y los reparos tributarios. En el nivel "Medio", un 25.0% de los casos presentaban contingencias, con un enfoque significativo en los riesgos tributarios. En el nivel "Alto", un 37.5% de los casos también mostraron contingencias tributarias, siendo los reparos tributarios la dimensión más prominente. Estos resultados ofrecen una visión general de las contingencias tributarias en diferentes niveles y pueden ser útiles para futuras investigaciones y estrategias de gestión tributaria.

**Figura 2**

*Niveles de la variable contingencias tributarias y sus dimensiones*

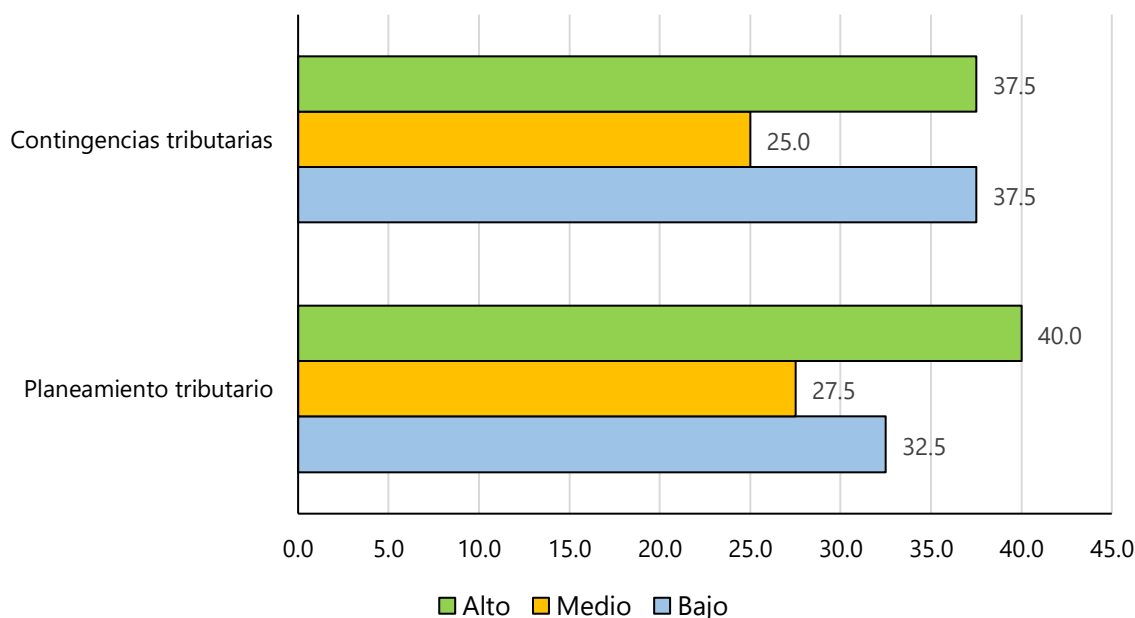


Los resultados respaldan la relación entre el planeamiento tributario y las contingencias tributarias (Figura 3). El nivel más alto de planeamiento tributario está asociado con las contingencias tributarias más bajas, lo que indica que un enfoque proactivo y estratégico en el diseño de las estructuras fiscales puede reducir el riesgo de enfrentar problemas legales o financieros. Por otro lado, el nivel más bajo de planeamiento tributario se relaciona con las contingencias tributarias más altas, lo que indica que la falta de planeamiento puede aumentar el riesgo de enfrentar problemas fiscales. Asimismo, el nivel medio muestra un equilibrio entre el planeamiento tributario y las contingencias tributarias, lo que indica que un nivel moderado en la planificación fiscal puede contribuir a una gestión más eficiente para enfrentar los riesgos tributarios a los que pudieran estar expuestos.



**Figura 3**

*Niveles de la variable planeamiento tributario y la variable contingencias tributarias*



Los hallazgos obtenidos al contrastar las hipótesis planteadas en relación al planeamiento tributario y las contingencias tributarias se hacen patentes en la figura 2. Para realizar esta contrastación, se utilizó la prueba estadística Rho de Spearman. En primer lugar, la hipótesis general se establece una relación entre el planeamiento tributario y las contingencias tributarias, debido a que se obtuvo un coeficiente de correlación de 0,797. Esto demostró que existe una fuerte correlación positiva entre ambas variables. Por lo tanto, un adecuado planeamiento tributario puede contribuir a la gestión efectiva de las contingencias tributarias en las empresas de la industria de golosinas. Asimismo, en las tres hipótesis específicas se contrastaron que, el planeamiento tributario sí se relaciona con los reparos tributarios, riesgos tributarios y sanciones tributarias en la Industria de golosinas del distrito de Lurigancho, Lima. Los valores de la sig. bilateral fueron 0,000; 0,000; 0,000; lo que permitió aceptar la relación existente, asimismo, se obtuvieron coeficiente de correlación con valores de 0,797; 0,692; 0,759; 0,725.

**Tabla 2**

*Resultado de contrastación de hipótesis*

Hipótesis	Variable / Dimensión	Prueba	N°	Sig. bilateral	coeficiente correlación
Hip. Gral.	Planeamiento tributario y contingencias tributarias	Rho de Spearman	40	0,000	,797**
Hip. Esp.1	Planeamiento tributario y reparos tributarios	Rho de Spearman	40	0,000	,692**
Hip. Esp.2	Planeamiento tributario y riesgos tributarios	Rho de Spearman	40	0,000	,759**
Hip. Esp.3	Planeamiento tributario y sanciones tributarias	Rho de Spearman	40	0,000	,725**

*Nota.* \*\*. La correlación es significativa en el nivel 0,01 (bilateral).

En síntesis, los resultados muestran que existe una fuerte correlación positiva entre planeamiento tributario y las dimensiones de contingencias tributarias. Estos hallazgos sugieren que es necesario e importante la implementación de un adecuado planeamiento tributario en este tipo de empresas para gestionar de manera efectiva las contingencias tributarias minimizando los riesgos y sanciones.

## 4. Discusión y conclusiones

En la investigación se logró analizar y evidenciar la relación entre el planeamiento tributario y las contingencias tributarias en la industria de golosinas. A través del análisis de los datos recopilados y la aplicación de técnicas estadísticas se pudo establecer una correlación estadísticamente significativa y positiva entre estas variables. (Encalada et al., 2020). Los resultados obtenidos demostraron que la implementación de un plan fiscal adecuado tiene un impacto significativo en la optimización de la carga tributaria de las empresas de la industria de golosinas. Asimismo, se observó que la falta de un planeamiento tributario adecuado se relaciona con un aumento en las contingencias tributarias, lo cual puede tener consecuencias negativas para las empresas, como posibles reparos, riesgos y sanciones tributarias. Por esto, los resultados se respaldan en lo señalado por Tuesta Bardalez & Espinoza Poves (2019), quienes en su investigación destacaron que, en el Perú, la micro y la pequeña empresa cumple un papel fundamental en el sector empresarial. El sector dedicado a la producción de golosinas no escapa a esta realidad. Por ello, es importante que ejecuten una prometedora planeación en materia de tributos que les permita prevenir no cometer infracciones.

Es importante precisar que el sistema fiscal peruano contempla una serie de preceptos, los cuales deben cumplirse por las empresas con la finalidad de estipular un ordenamiento. En este sentido, Vega-Quispe et al. (2020) señalan que la recaudación del impuesto sobre la renta empresarial y el impuesto general sobre las ventas son necesarias para determinar la carga fiscal. El impuesto que grava las utilidades de cada empresa en la economía peruana se denomina renta empresarial. Un sistema tributario equilibrado debe apoyarse menos en los impuestos indirectos como el IGV, el consumo selectivo (ISC), entre otros, como medida de su gestión. Como se observa en países con economías industrializadas, la presión tributaria aumenta a medida que disminuye la evasión fiscal y la informalidad de la economía. Por tanto, para respaldar los niveles de planeamiento tributario (Vega-Quispe et al., 2020), las contingencias son peligros permanentes que impactan las actividades económicas de los contribuyentes, incluyendo la declaración, el pago y todas las demás acciones relacionadas con los impuestos (García Centeno et al., 2019). Si desconocen sus obligaciones y cómo deben declararse, puede encontrarse en una situación difícil que los colocaría al borde de incurrir en incumplimiento de sus obligaciones tributarias, lo que sería un riesgo económico.

En síntesis, la relación entre el planeamiento tributario y las contingencias tributarias responde a que, en la práctica empresarial en este tipo de industria, el planeamiento tributario busca anticiparse y prevenir posibles contingencias tributarias. Al estructurar adecuadamente las operaciones y tomar decisiones fiscales estratégicas, la empresa intenta minimizar los riesgos y evitar situaciones que puedan dar lugar a contingencias fiscales. Sin embargo, a pesar de una planificación cuidadosa, siempre existe la posibilidad de que surjan contingencias tributarias inesperadas. En tales casos, la empresa debe hacer frente a estas contingencias y tomar las acciones necesarias para resolverlas de la mejor manera posible. En esa línea, el planeamiento tributario continuo es esencial para mitigar las contingencias tributarias. Por tanto, a medida que cambian las circunstancias de la empresa, como las leyes fiscales, las regulaciones o la estructura empresarial, este debe adaptarse para minimizar los riesgos y maximizar los beneficios fiscales.

En la práctica, el planeamiento tributario y los reparos tributarios, riesgos tributarios y sanciones tributarias, están estrechamente relacionados en la industria de golosinas. En esa línea, un planeamiento tributario sólido y una gestión adecuada de los riesgos tributarios son fundamentales para minimizar los reparos tributarios y las sanciones tributarias. Este enfoque proactivo en la planificación fiscal y el cumplimiento normativo ayuda a garantizar la salud financiera de la empresa y a evitar conflictos con la autoridad fiscal. Por tanto, se puede sugerir ampliar la muestra y realizar análisis en otro tipo de empresas del mismo sector, siendo esta una estrategia recomendada para fortalecer la investigación, ya que proporcionará una visión más completa y representativa de los fenómenos estudiados.

## Referencias

- Aguirre, B., Jaramillo, N., & Solano, M. (2019). Contingencias Tributarias y su incidencia en la determinación del impuesto a la renta del periodo 2016 al 2018 de la Librería Ofischool EIRL. Chimbote 2019. *Revista Científica Horizonte Empresarial*, 6(2). 35-51. <https://revistas.uss.edu.pe/index.php/EMP/article/view/1190>
- Baena Paz, G. (2017). *Metodología de la investigación*. Grupo Editorial Patria. [http://www.biblioteca.cij.gob.mx/Archivos/Materiales\\_de\\_consulta/Drogas\\_de\\_Abuso/Articulos/metodologia%20de%20la%20investigacion.pdf](http://www.biblioteca.cij.gob.mx/Archivos/Materiales_de_consulta/Drogas_de_Abuso/Articulos/metodologia%20de%20la%20investigacion.pdf)
- Caamal Yam, E., Cortes Pérez, I. D., & Solís Vargas, K. G. (2019). La planeación fiscal como estrategia para la toma de decisiones. *Tlatemoani*, 10(30), 188-206. <https://www.eumed.net/rev/tlatemoani/30/planeacion-fiscal.html>
- Effio, G. & Chapoñan Ramírez, E. (2019). Planeamiento tributario para evitar contingencias tributarias en la empresa Vimalca EIRL Chiclayo, 2018. *Revista Científica Horizonte Empresarial*, 6(2), 20-21-22. <https://revistas.uss.edu.pe/index.php/EMP/article/view/1189>
- Encalada-Benítez, D. L., Narváez-Zurita, C. I., & Erazo Álvarez, J. C. (2020). La planificación tributaria, una herramienta útil para la toma de decisiones en las comercializadoras de GLP. *Revista Científica Dominio de las Ciencias*. 6(1). 99-126. <https://dominiodelasciencias.com/ojs/index.php/es/article/view/1138>
- García Centeno, D. S., Narváez Zurita, I. C., Giler Escandón, L. V., & Erazo Álvarez, J. C. (2019). Planificación tributaria como herramienta mitigadora de riesgos fiscales en la industria camaronera. *Visionario Digital*, 3(2.1.), 550-576. <https://doi.org/10.33262/visionariodigital.v3i2.1.588>
- Goranka, K., & Pavlovic, V. (2023). Accounting and Non-accounting Concepts of Effective Tax Rates and their Effects on Tax Planning in State-owned Companies. *Lex Localis*, 21(2). [https://doi.org/10.4335/21.2.323-341\(2023\)](https://doi.org/10.4335/21.2.323-341(2023))
- Hernández-Sampieri, R., & Mendoza Torres, C. P. (2018). *Metodología de la investigación: las rutas cuantitativa, cualitativa y mixta*. Mc Graw Hill Educación. <http://repositoriobibliotecas.uv.cl/handle/uvsc1/1385>
- Kim, J., McGuire, S., Savoy, S., & Wilson, R. (2022). Expected economic growth and investment in corporate tax planning. *Review of Accounting Studies*, 27. 745–778. <https://doi.org/10.1007/s11142-021-09625-5>
- Mendoza, J. (2020). Sistema de planificación de proyectos en el desarrollo de nuevos productos en empresas de alimentos dedicadas al rubro de golosinas. *Ciencia Latina Revista Científica Multidisciplinar*, 5(5), 10132-10154. [https://doi.org/10.37811/cl\\_rcm.v5i5.1058](https://doi.org/10.37811/cl_rcm.v5i5.1058)
- 
- Riojas Bances, M., Escobar Condor, G. A., & Quilia Valerio, J. V. (2023). Planeamiento tributario y contingencias tributarias en la industria de golosinas del distrito de Lurigancho, Lima. *Transdigital*, 4(8), 1–13. <https://doi.org/10.56162/transdigital247>

- Tuesta Bardalez, S. E., & Espinoza Poves, J. L. (2019). El impacto de las obligaciones tributarias electrónicas en la formalización de las micro y pequeñas empresas peruanas. *TZHOECOEN*, 11(4), 51–62. <https://doi.org/10.26495/tzh.v11i4.1234>
- Vega-Quispe, L., Seminario-Unzueta, R., & Romero-Coronado, W. (2020). Planeamiento tributario en el área contable de la empresa epresentaciones Naret S.A.C. - La Molina, 2019. *Ágora*, 7(1). 38-43. <https://doi.org/10.21679/arc.v7i1.145>
- Villasmil, M. (2017). La planificación tributaria: Herramienta legítima del contribuyente en la gestión empresarial. *Dictamen Libre*.121-128. <https://bit.ly/2ZtMxHx>
- Yanarico Pacompia, M., Calsin Ramos, S., Calizaya Ruelas, Y. P., & Mamani Monrroy, K. Y. (2021). Planeamiento tributario y determinación del impuesto a la renta en las empresas textiles de la ciudad de Arequipa caso artexsurle E.I.R.L., periodo 2020. *Ciencia Latina Revista Multidisciplinar*, 5(6). [https://doi.org/10.37811/cl\\_rcm.v5i6.1199](https://doi.org/10.37811/cl_rcm.v5i6.1199)